

Studiu privind evoluția producției de cereale a României în perioada 2018-2022 și influența acesteia asupra rentabilității exploatațiilor agricole

**The study on the evolution of Romania's cereal production in the period 2018-2022
and its influence on the profitability of agricultural holdings**

Niculina Ioniță¹, Liviu Mărcuță¹

Abstract

In this research, we analyzed the evolution of cereal production in Romania, both in total and by region. The purpose of the study was to determine how grain production evolved in the period 2018-2022, but also which were the regions with the highest total productions and the highest yields, which, in turn, influenced the profitability of agricultural holdings. Following the evolution of Romania's grain production is important not only in ensuring the food security of our country, but also of other countries in the world, given that, at the European level, it is among the largest producing countries not only of grain, but also of other agricultural products. The research methodology assumed two parts, on the one hand the study of specialized literature, and on the other hand the collection and processing of data that were then analyzed and interpreted and based on which conclusions were formulated regarding the evolution of cereal production in Romania, for the period studied.

Cuvinte cheie: producție, cereale, rentabilitate, exploatație agricolă.

Keywords: yield, cereals, profitability, agricultural exploitation.

INTRODUCERE

La nivel comunitar, agricultura reprezintă unul dintre sectoarele cheie fiind, pe de o parte principalul furnizor de inputuri al domeniului agro-alimentar, iar pe de altă parte contribuind la asigurarea ocupării forței de muncă și la sprijinirea dezvoltării rurale (Popescu, 2022).

În anul 2022, UE a realizat o producție agricolă cu o valoare de 516 miliarde de Euro, în creștere cu 7% față de anul 2021, an în care valoarea producției agricole a fost de 485 miliarde de Euro. În acest context, România a ocupat atât în anul 2022, cât și în anul 2021 locul 7 în rândul țărilor comunitare, cu o valoare a producției agricole de aproape 21 miliarde de Euro (Comisia Europeană, 2022). Prin urmare rolul agriculturii este unul important pentru economia României.

¹USAMV București. E-mail: nicoletta_ionita2009@yahoo.com; marcuta.liviu@managusavmv.ro

Analizând importanța acestui sector și din prisma contribuției pe care a avut-o în formarea produsului intern brut (PIB), constatăm că la nivelul anului 2022, acest sector a contribuit cu 4% la formarea produsului intern brut, contribuția fiind însă una negativă, de -0,5% (Anuarul Statistic al României, 2022). Pe de altă parte statutul actual al României și trecerea sa către o economie dezvoltată, concurențială, fac ca ponderea agriculturii în totalul activităților economice să devină una mai redusă, în condițiile în care au loc însă creșteri ale producțiilor agricole care asigură necesarul alimentar și care sunt influențate de aplicarea unor tehnologii moderne, a agriculturii de precizie, a utilizării unor utilaje agricole performante și o creștere a gradului de concentrare a terenurilor agricole (Ioniță și colab., 2018).

Toate acestea aspecte, fac ca agricultura să reprezinte unul dintre pilonii importanți de dezvoltare ai României, cu un potențial important de dezvoltare și cu o contribuție importantă la asigurarea securității alimentare, o problemă care apare din ce în ce mai des pe agenda de lucru a factorilor politici, atât la nivel național, cât și european și mondial, în condițiile îngrijorărilor tot mai mari cu privire la efectele pe care încălzirea globală le are în primul rând asupra producțiilor agricole (Tindeche și colab., 2014).

Preocupările Uniunii Europene cu privire la acest sector au dus la gândirea unor strategii prin care să se poată ajunge la obținerea unor producții sustenabile, acest lucru însemnând atât asigurarea necesarului de hrană, dar și reducerea impactului pe care agricultura îl are asupra mediului.

Strategia Farm to Fork este un astfel de exemplu. Apărută odată cu conștientizarea dificultăților generate de pandemia Covid-19 care a demonstrat faptul că sistemele alimentare globale nu pot fi în totalitate durabile, fiind nevoie de o re proiectare a acestora astfel încât să se ajungă atât la asigurarea securității alimentare, dar și la obținerea unei rentabilități economice corecte pentru producătorii primari și la asigurarea unor mijloace de trai decente atât pentru ei, cât și pentru ceilalți actori ai lanțului agroalimentar (Vyas și colab., 2021). Strategia Farm to Fork urmărește, de asemenea: asigurarea unui impact neutru sau pozitiv asupra mediului, atenuarea schimbărilor climatice, stoparea pierderilor de biodiversitate, asigurarea securității alimentare, precum și a nutriției și a sănătății publice, dar și păstrarea accesibilității alimentare, favorizând competitivitatea aprovizionării și promovând desfășurarea unui comerț echitabil (Werner și colab., 2019).

În acest context, importanța practicării unei agriculturi moderne și creșterea producțiilor apare ca o măsură nu doar necesară, dar și obligatorie pentru fiecare țară.

MATERIAL ȘI METODE

Cercetarea efectuată a presupus pe de o parte studiul bibliografic al literaturii de specialitate cu privire la importanța sectorului agricol în economia unei țări, iar pe de altă parte culegerea, prelucrarea, analizarea și interpretarea datelor statistice cu privire la producțiile de cereale înregistrate în perioada 2018-2022, în România. Datele au fost preluate din documentele publicate de Institutul Național de Statistică al României, precum și din baza de date Eurostat.

Indicatorii analizați au fost urmăriți în dinamică, folosind formula consacrată (Turdean și colab., 2022):

$$I_{t/t'}^y = \frac{yt}{yt'} \times 100$$

unde:

y - nivelul indicatorului analizat;

t, t' - momentele de timp.

Pentru determinarea abaterii absolute, am utilizat formula (Stan Roman, 2014):

$$\Delta = yt - yt'$$

REZULTATE ȘI DISCUȚII

Datele statistice publicate cu privire la evoluția producției de cereale a României pentru perioada 2018-2022 evidențiază faptul că, aceasta a scăzut în perioada analizată, scăderea din 2022 comparativ cu cea din 2018 fiind de 52% și s-a datorat pe de o parte scăderii suprafeței cultivate și condițiilor climatice care în ultima perioadă de timp au determinat pierderi de producție importante. Pe de altă parte, schimbarea structurii culturilor, datorată prețurilor obținute, subvențiilor acordate, și schimbărilor climatice care impun orientarea către altă categorie de culturi, au fost factorii care au contribuit la aceste reduceri ale producțiilor de cereale înregistrate la nivel național.

Din datele publicate de Institutul Național de Statistică rezultă că singura cultură de cereale la care s-au înregistrat creșteri de producție în perioada analizată a fost secara, creșterea fiind de 30% în 2022 comparativ cu 2018. La toate celelalte culturi de cereale scăderile au fost semnificative: 42% la grâu, 57% la porumb boabe, 55% la ovăz, 43% la triticeale și 9% la orz și orzoaică (tabelul 1).

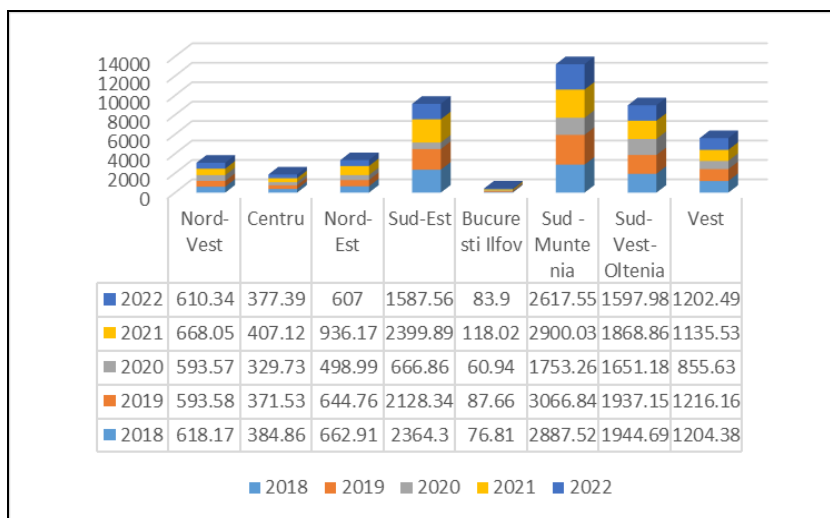
Tabelul 1

Evoluția producției de cereale în perioada 2018-2022 (mii tone)
(The evolution of cereals production in the period 2018-2022)

Cultura	2018	2019	2020	2021	2022
Cereale - din care	31553	30412	18204	27791	18161
Grâu	10144	10297	6410	10434	8684
Porumb boabe	18664	17432	10153	14821	8037
Orz și orzoaică	1871	1880	1121	1981	1707
Ovăz	384	362	200	210	172
Secară	27	26	28	35	35
Triticale	338	314	239	259	192

Sursa: prelucrare proprie (INSSE)

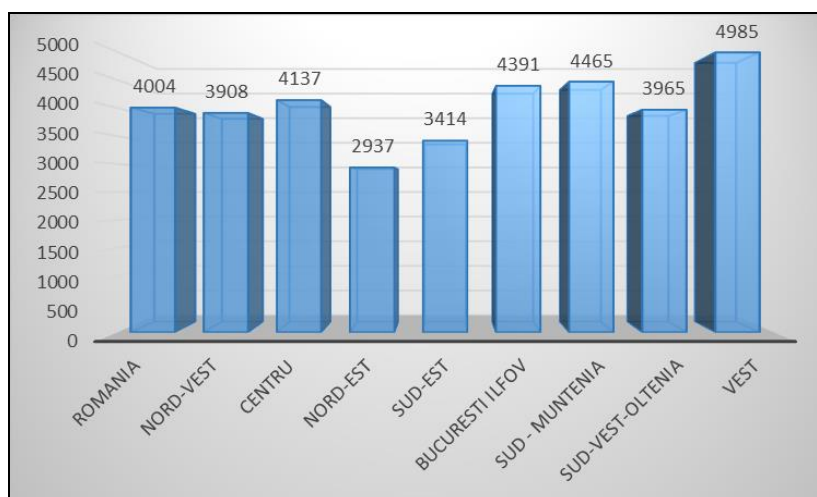
Analiza efectuată pe categorii de cereale a evidențiat faptul că la cultura de grâu, cultură la care România a ocupat în anul 2022 locul patru la nivel european, regiunile din România cu cele mai mari producții au fost: Regiunea Sud Muntenia, cu o producție de 2617,55 mii tone, Regiunea Sud-Est, cu o producție de 1587,56 mii tone și Regiunea Sud-Vest Oltenia, cu o producție de 1597,98 mii tone, adică regiunile care beneficiază de condiții de relief și de climă favorabile cerealelor (figura 1).



Sursa: prelucrare proprie (INSSE)

Figura 1 – Evoluția producției de grâu, în perioada 2018-2022, pe regiuni (mii tone)
(The evolution of wheat production, in the period 2018-2022, by regions)

În ceea ce privesc producțiile medii obținute în 2022 la grâu, se constată că cea mai mare producție s-a înregistrat în Regiunea Vest, aceasta fiind cu 25% mai mare decât cea înregistrată la nivel național. Producții medii mai ridicate decât media națională s-au obținut și în Regiunea Centru (4137 kg/ha), Regiunea București - Ilfov (4391 kg/ha) și Regiunea Sud Muntenia (4465 kg/ha), ele fiind datorate atât tehnologiilor de cultură aplicate, cât și calității solurilor (figura 2).



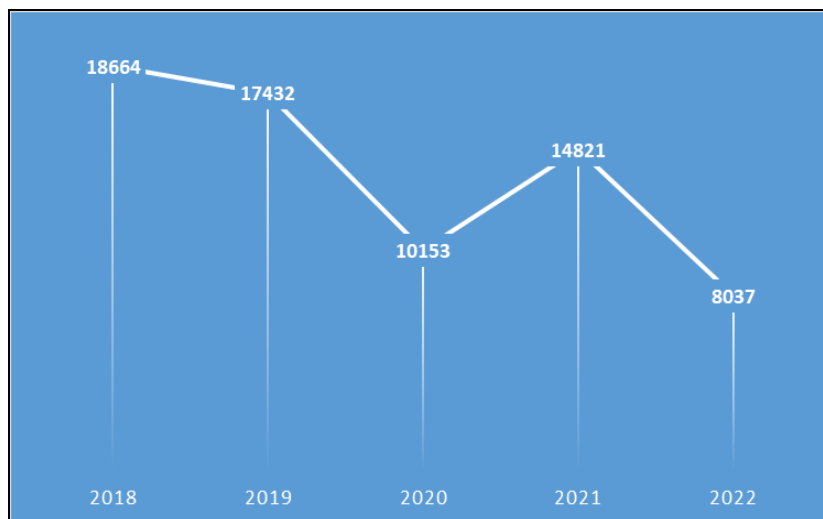
Sursa: prelucrare proprie (INSSE)

Figura 2 – Producția medie la grâu, în 2022, pe regiuni (kg/ha)
(Average wheat production in 2022, by regions)

La nivel european, România s-a aflat întotdeauna printre primele țări în ceea ce privește producția de grâu. Astfel, în anii 2018 și 2019 a ocupat locul 3, după Franța și Germania, dar înaintea Poloniei și a Italiei, în condițiile în care producția totală a fost de 10,1 milioane de tone, respectiv 10,3 milioane tone. Cele mai mari producții obținute la nivel european au fost de 35,4 milioane tone (în 2018) și de 40,6 milioane tone (în 2019) aparținându-i Franței. În anul 2020, România a obținut cea mai mică producție de grâu din perioada analizată, aceasta fiind de 6,4 milioane tone, ceea ce a situat-o pe locul 5 la nivel european, cu o diferență de producție de 23,7 milioane de tone față de Franța, țară care s-a aflat pe primul loc. Acesta a fost însă și cel mai prost an agricol nu doar pentru România, ci pentru întreaga Europă, cauzele fiind condițiile climatice nefavorabile din acel an. În anii 2021 și 2022, producția de grâu a României a crescut, ajungând la 10,4 milioane tone, respectiv 9,18 milioane tone, ceea ce a contribuit la ocuparea locului patru în acest clasament.

Ceea ce se constată însă, este faptul că România rămâne în continuare printre țările mari producătoare de grâu, aceasta fiind pe lângă porumb, cultura preponderentă în ceea ce privesc cerealele cultivate.

Producția totală de porumb boabe în România a fost de 8,03 milioane de tone, în scădere cu 57% față de anul 2018, datorată în primul rând reducerii suprafețelor cultivate. În 2022 comparativ cu 2021 suprafața cultivată s-a redus cu 77 mii hectare. Datele statistice arată că în 2022 s-a obținut cea mai mică producție a României din ultimii 15 ani, acest lucru datorându-se secetei pedologice accentuate și prelungite. La nivel european însă, România a deținut în 2022 cea mai mare suprafață cultivată cu porumb, adică 2,5 milioane de hectare.



Sursa: prelucrare proprie (INSSE)

Figura 3 – Evoluția producției de porumb în perioada 2018-2022 (mii tone)
(The evolution of corn production in the period 2018-2022)

Analiza efectuată pe regiuni (tabelul 2), a evidențiat faptul că cele mai mari producții de porumb s-au obținut pentru perioada analizată în Regiunea Sud Muntenia (cu o producție totală în cei cinci ani analizați de aproape 16 mii tone), în Regiunea Sud-Est (cu o producție totală pentru cei cinci ani de 14,5 mii tone) și de Regiunea Nord-Est (cu o producție totală de 12,8 mii tone, pentru cei cinci ani analizați).

Tabelul 2

Evoluția producției de porumb, în perioada 2018-2022, pe regiuni (mii tone)

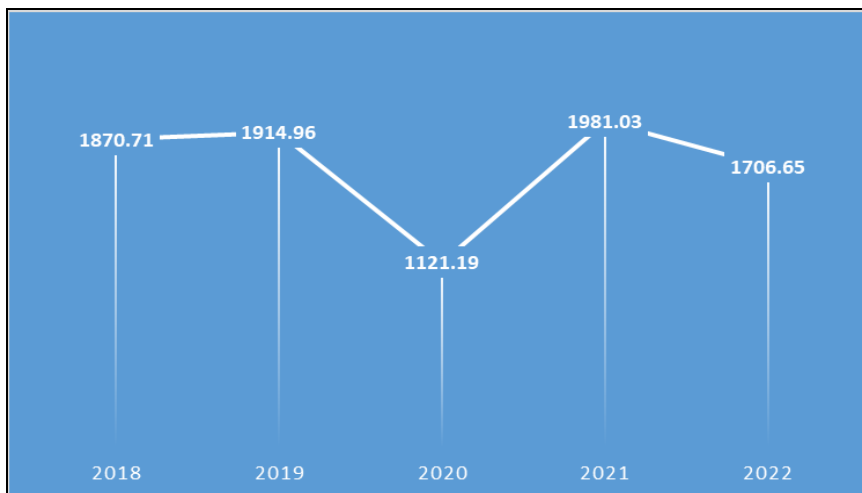
(The evolution of corn production, in the period 2018-2022, by regions)

Regiuni	2018	2019	2020	2021	2022
România - total	18663,93	16867,11	16867,11	14820,68	8037,13
Nord-Vest	1953,64	1769,59	1769,56	1732,15	916,83
Centru	1147,16	1023,71	1023,71	1029,52	870,79
Nord-Est	3207,97	2683,18	2683,18	2830,3	1436,43
Sud-Est	3648,53	3049,56	3049,56	3608,36	1181,76
București - Ilfov	81,91	75,52	75,52	87,54	37,87
Sud Muntenia	3674,36	3618,64	3618,64	3080,21	1964,18
Sud-Vest Oltenia	2362,33	1924,12	1924,12	1116	1016,62
Vest	2588,00	2722,81	2722,81	1336,54	612,62

Din punctul de vedere al productivității, în anul 2018 cea mai mare producție medie s-a înregistrat în Regiunea Vest, aceasta fiind de 8,33 tone/ha, în condițiile în care la nivelul României producția medie a fost una ridicată, de peste 7,64 tone/hectar. Și în 2019 și 2020, Regiunea Vest a avut tot cea mai mare productivitate, cu aproape 2 tone/ha mai mare față de producția medie obținută la nivel național (de 6,47 tone/ha). În 2021 și 2022 cele mai mari producții medii au fost obținute în Regiunea Centru, aceasta fiind de 6,16 tone/ha în 2021, în condițiile unei producții medii naționale de 5,80 tone/ha și de 5,16 tone/ha în 2022, în condițiile unei producții medii de 3,29 tone/ha. Pentru perioada analizată, cele mai mari producții medii s-au înregistrat în Regiunea Vest, Regiunea Sud Muntenia și Regiunea Centru.

Producția totală de orz și orzoaică nu a avut oscilații semnificative, cu excepția anului 2020 (figura 4), care așa cum arătam a fost cel mai secetos din această perioadă. Deși suprafețele cultivate cu cereale au crescut în acest an, producțiile scăzute au făcut ca exporturile de la Marea Neagră să scadă considerabil, nu doar datorită României (-1 mil tone), dar și Ucrainei (-4 mil tone) și Rusiei (-3 mil tone). Aceste scăderi au fost într-o oarecare măsură compensate de prețul cerealelor, în condițiile în care contractele futures au avut cele mai mari valori din perioada 2016-2020. În anul 2021 însă, orzul și orzoaica au înregistrat cele mai mari producții, nu doar față de perioada analizată, ci începând cu 2007.

Acest lucru s-a datorat producțiilor medii ridicate, care în 13 județe au depășit producția medie națională, de 4,4 tone/ha.



Sursa: prelucrare proprie (INSSE)

Figura 4 – Evoluția producției de orz și orzoaică în perioada 2018-2022 (mii tone)
(The evolution of barley and two-rowed barley production in the period 2018-2022)

Regiunea în care s-au înregistrat cele mai mari producții medii a fost Regiunea Sud Muntenia, cu excepția anului 2020 (cu 3,18 tone/ha), an în care primele poziții au fost ocupate de Regiunea Sud-Vest Oltenia cu o producție medie de 3,79 tone/ha și de Regiunea Vest care a înregistrat o producție medie de 3,79 tone/ha. La nivel național, producția medie a fost de 2,56 tone/ha.

Deși cele două regiuni, Sud-Vest Oltenia și Vest au avut producții medii ridicate, producția totală este scăzută în comparație cu regiunile Sud Muntenia și Sud-Est, acest lucru datorându-se suprafețelor scăzute cultivate. Raportate la totalul suprafeței cultivate la nivel național, Regiunea Vest a avut ponderi cuprinse între 5% în 2018 și 9% în 2020 (tabelul 3).

Cele mai mari ponderi le-a avut Regiunea Sud-Est, acestea fiind cuprinse între 18% în 2020 și 40% în 2021. Ponderea cea mai mare a producției de orz și orzoaică din 2020 s-a înregistrat în regiunea Sud Muntenia, aceasta fiind de 20% din totalul național (<https://www.msn.com/en-us/feed>).

Tabelul 3

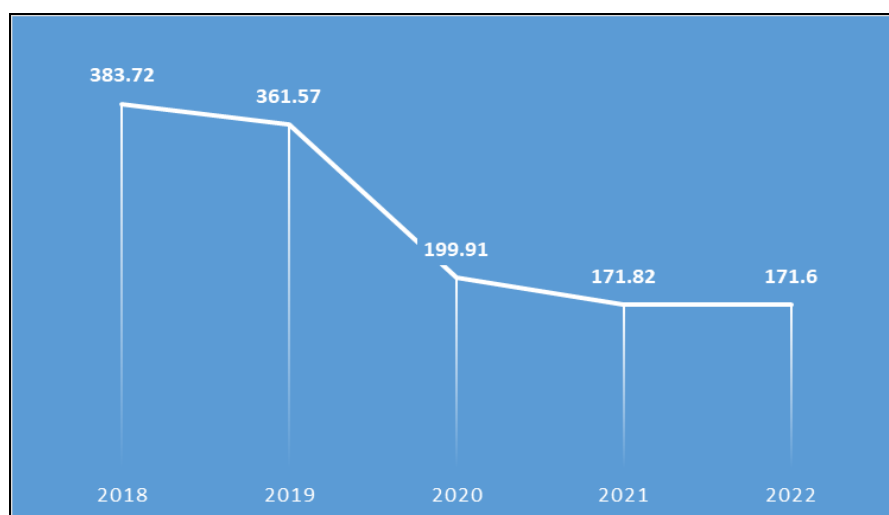
Evoluția producției de orz și orzoaică, în perioada 2018-2022, pe regiuni (mii tone)
(The evolution of barley and two-rowed barley production, in the period 2018-2022, by regions)

Regiuni	2018	2019	2020	2021	2022
România - total	1870,71	1914,96	1121,19	1981,03	1706,65
Nord-Vest	166,06	145,99	97,16	77,14	73,41
Centru	99,44	89,91	67,96	74,32	67,25
Nord-Est	96,29	91,546	57,38	95,07	73,88
Sud-Est	667,01	660,02	220,40	783,02	592,89
București - Ilfov	15,31	15,88	10,28	14,91	11,82
Sud Muntenia	515,82	565,47	362,81	558,26	530,02
Sud-Vest Oltenia	219,51	225,32	201,38	261,18	235,68
Vest	91,25	120,80	103,79	114,08	121,67

Sursa: prelucrare proprie (INSSE)

Deși cerințele culturii de ovăz sunt destul de reduse mai ales față de sol, aceasta nu este foarte răspândită în România, suprafețele și producțiile obținute fiind destul de modeste. Astfel, dacă în anul 2018 producția totală a fost de aproape 384 mii de tone, în 2022 aceasta a scăzut cu mai mult de jumătate ajungând la aproximativ 172 mii de tone (figura 5).

Producția totală a urmat să scadă și după 2020, an în care producția medie pe țară a fost de 1,92 tone/ha, fiind cea mai mică producție din perioada analizată, acest lucru datorându-se în primul rând scăderii suprafețelor cultivate.



Sursa: prelucrare proprie (INSSE)

Figura 5 – Evoluția producției de ovăz în perioada 2018-2022 (mii tone)
(The evolution of oat production in the period 2018-2022)

Cele mai mari producții la nivel național s-au obținut în Regiunile Nord-Vest și Nord-Est, datorită condițiilor climatice favorabile și tradiției în cultivarea orzului. În perioada 2018-2022, regiunea cu cea mai mare producție obținută a fost Regiunea Nord-Vest (tabelul 4), excepție făcând anul 2021, când cea mai mare producție s-a obținut în Regiunea Nord-Est.

În ceea ce privesc producțiile medii la hectar, acestea au variat de la un an la altul. Dacă în 2018, la nivel național producția medie a fost de 2,37 tone/ha, se constată că în Regiunea Vest s-au obținut 3,84 tone/ha, iar în Regiunea Sud Muntenia s-au obținut 3,45 tone/ha. Producția medie obținută în Regiunea Nord-Est a fost cea mai mică, situându-se cu 356 kg sub nivelul producției medii pe țară și cu 1,8 tone sub producția medie a Regiunii Vest.

Și în perioada 2019-2021 cele mai mari producții medii s-au obținut tot în Regiunea Vest, cu excepția anului 2022, când aceasta a fost depășită de Regiunea Centru unde producția medie a fost cu 242 kg mai mare decât cea obținută pe țară și cu 93 kg peste cea obținută în Regiunea Vest.

Tabelul 4

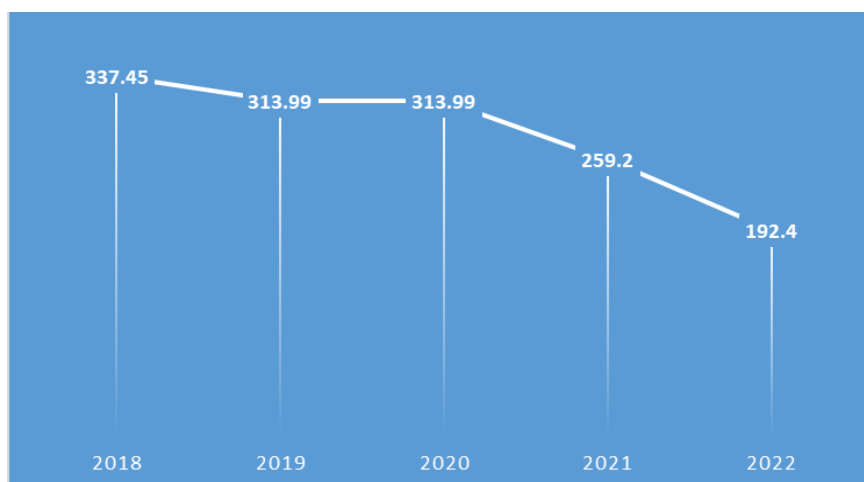
Evoluția producției de ovăz, în perioada 2018-2022, pe regiuni (mii tone)
 (The evolution of oat production, in the period 2018-2022, by regions)

Regiuni	2018	2019	2020	2021	2022
România - total	383,72	361,57	199,91	171,82	171,6
Nord-Vest	83,77	75,14	42,68	35,73	35,53
Centru	34,42	31,26	22,79	18,24	17,6
Nord-Est	64,67	67,17	33,29	43,35	28,4
Sud-Est	42,02	41,95	16,68	22,26	16,33
București - Ilfov	0,93	0,85	0,57	0,52	0,32
Sud Muntenia	42,89	38,85	22,94	23,06	25,75
Sud-Vest Oltenia	38,93	39,08	32,81	39,17	31,29
Vest	76,08	67,24	28,12	22,58	16,36

Sursa: prelucrare proprie (INSSE)

Ca pondere în totalul producției obținute la nivel național, ponderea producțiilor înregistrate în Regiunea Nord-Vest a fost cuprinsă între 21-22%, în timp ce în Regiunea Nord-Est acestea au reprezentat între 16% în 2022 și 25% în 2021.

O altă categorie de cereale la care producțiile au continuat să scadă, și având o evoluție similară cu cea a ovăzului, a fost reprezentată de triticale (figura 6). În 2022 comparativ cu 2018 scăderea a fost de 43%, în condițiile în care la începutul perioadei analizate producția de triticale la nivelul României a fost de aproape 338 mii tone (tabelul 5), iar producția medie pe țară a fost de 4,27 tone/ha. În anul 2022 producția totală de triticale a fost de 192 mii tone, iar cea medie pe țară de 3,37 tone/ha.



Sursa: prelucrare proprie (INSSE)

Figura 6 – Evoluția producției de triticale în perioada 2018-2022 (mii tone)
(The evolution of triticale production in the period 2018-2022)

Din producția totală obținută în perioada analizată, se constată că regiunile care au înregistrat cele mai mari ponderi pe total perioadă, au fost Regiunea Nord-Vest cu 21%, Regiunea Sud-Vest Oltenia cu 19% și Regiunea Vest cu 17%. În ceea ce privește producțiile medii acestea au variat între 3,98 tone/ha la nivel de țară în 2019 și 2020, la 4,27 tone/ha în 2018 și 3,37 tone/ha în 2022. Acesta a fost anul cu cea mai mică valoare a producției medii.

Pe regiuni însă, în perioada analizată, Regiunea Vest este cea care a înregistrat cele mai mari producții medii, excepție făcând anul 2022, când cea mai mare producție medie s-a obținut în Regiunea Sud Muntenia. În perioada 2018-2020 recordul de producție obținut de Regiunea Vest a fost cu peste 800 kg peste media pe țară în 2018, cu peste 700 kg peste media pe țară în 2019 și 2020 și cu peste 500 kg peste media pe țară în 2021 și 2022.

Tabelul 5

Evoluția producției de triticale, în perioada 2018-2022, pe regiuni (mii tone)
(The evolution of triticale production, in the period 2018-2022, by regions)

Regiuni	2018	2019	2020	2021	2022
România - total	337,45	313,99	313,99	259,2	192,4
Nord-Vest	63,79	62,26	62,26	60,16	49,85
Centru	49,08	39,56	39,56	48,84	35,82
Nord-Est	19,48	20,38	20,38	26,47	16,93
Sud-Est	15,34	11,4	11,4	11,39	6,49
București - Ilfov	4,71	4,44	4,44	7,02	2,09
Sud Muntenia	58,69	57,92	57,92	26,93	16,42
Sud-Vest Oltenia	68,03	57,92	58,79	46,54	36,7
Vest	58,31	59,22	59,22	34,79	28,08

Sursa: prelucrare proprie (INSSE)

Pentru a determina regiunea în care se află exploatațiile agricole cu cel mai mare randament și cu cea mai mare rentabilitate în ceea ce privește producția de cereale, am determinat o medie a producției obținute pe regiuni, pentru fiecare cultură în parte, și am determinat abaterea față de media pe țară.

Astfel am constatat că la toate culturile de cereale, cu excepția secarei cele mai mari randamente s-au obținut în Regiunea Vest. Sporurile de producție au fost de aproximativ 700 kg la grâu (figura 7), de 570 kg la orz și orzoaică (figura 9), de 232 kg la porumb și de 660 kg la triticale.

Cele mai mici randamente pentru grâu s-au înregistrat în Regiunea Nord-Est, unde producția medie a fost cu 560 kg mai mică decât media pe țară.

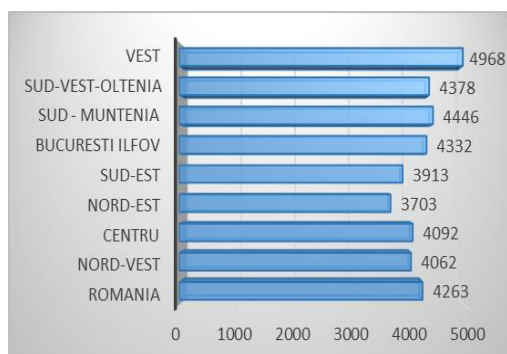
La porumb (figura 11) și ovăz (figura 10), cele mai mici randamente s-au înregistrat tot în această regiune, diferența față de media pe țară fiind de 484 kg, respectiv 260 kg.

La triticale (figura 12), cel mai mic randament s-a înregistrat în Regiunea Sud-Est, diferența de producție față de media națională fiind de aproape 850 kg.

La secară (figura 8), cea mai mare producție medie s-a obținut în Regiunea Sud Muntenia, diferența față de media pe țară fiind de aproximativ 800 kg, iar cel mai mic randament de producție s-a înregistrat în Regiunea Nord-Est, acesta situându-se cu aproape 30 kg sub nivelul mediu pe țară.

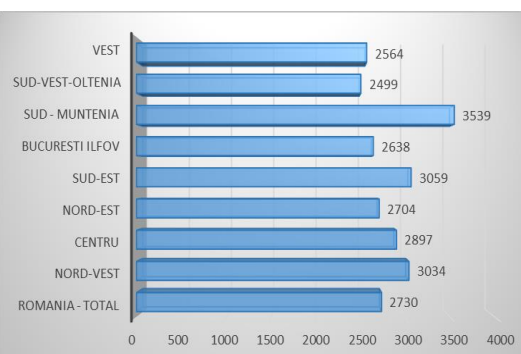
La toate aceste considerente se adaugă însă structura culturilor, dar și costurile fiecărei exploatații agricole, stabilite în funcție de tehnologia aplicată, și care determină rentabilitatea fiecărei culturi în parte, dar și profitabilitatea totală.

Datele statistice evidențiază faptul că pentru toate culturile analizate, cheltuielile de producție au crescut în această perioadă și continuă să crească pe fondul creșterii inflației, a crizei energetice, a războiului din Ucraina etc. care au făcut ca prețul inputurilor utilizate în agricultură să crească considerabil, având astfel un impact direct atât asupra costurilor de producție, cât și asupra prețurilor de vânzare, atât la bursă, cât și pe piețele adiacente.



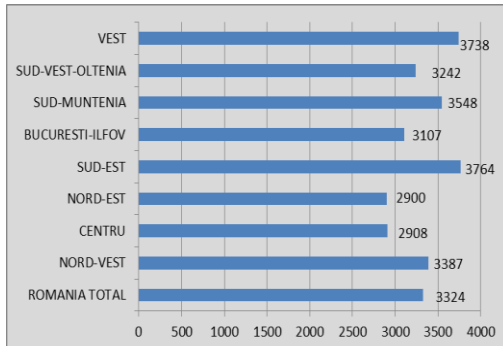
Sursa: prelucrare proprie (INSSE)

Figura 7 – Producția medie de grâu, pe regiuni
(Average wheat production, by regions)



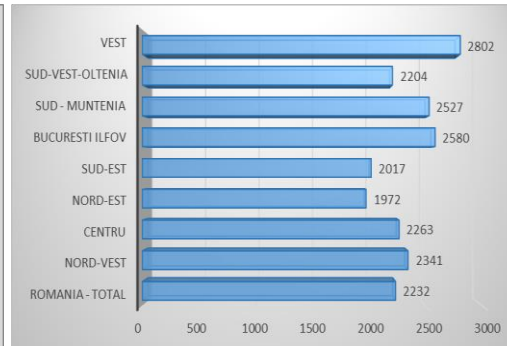
Sursa: prelucrare proprie (INSSE)

Figura 8 – Producția medie de secară, pe regiuni
(Average production of rye, by regions)



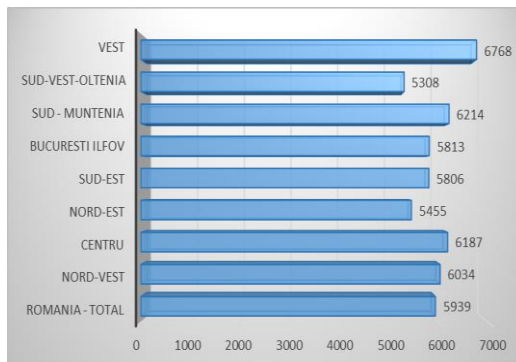
Sursa: prelucrare proprie (INSSE)

Figura 9 – Producția medie de orz și orzoaică, pe regiuni
(Average barley and two-rowed barley production,
by regions)



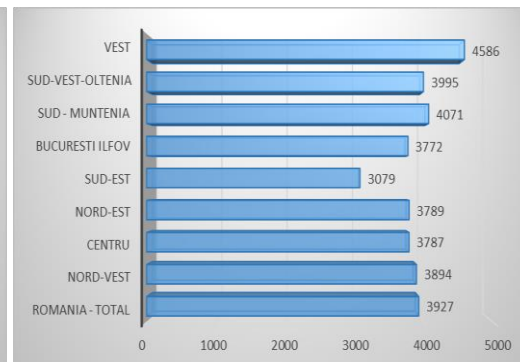
Sursa: prelucrare proprie (INSSE)

Figura 10 – Producția medie de ovăz, pe regiuni
(Average oat production, by regions)



Sursa: prelucrare proprie (INSSE)

Figura 11 – Producția medie la porumb, pe regiuni
(Average corn production, by regions)



Sursa: prelucrare proprie (INSSE)

Figura 12 – Producția medie la triticale, pe regiuni
(Average production of triticale, by regions)

CONCLUZII

Analiza datelor a evidențiat că, România se află printre cele mai mari țări producătoare de cereale la nivel european, dar înregistrează în continuare producții mai mici față de celelalte țări comunitare. Seceta care a afectat în ultima perioadă de timp atât România, cât și aceste țări a dus la scăderea producției de cereale. La aceste scăderi de producție, în România s-a constatat și o scădere a suprafețelor cultivate.

Din analiza efectuată a rezultat faptul că cele mai mari producții de cereale s-au obținut în regiunile Sud Muntenia, Sud-Est și Sud-Vest Oltenia. Cu toate acestea cele mai mari randamente s-au înregistrat în cadrul exploatațiilor agricole aflate în regiunile Vest și Nord-Vest.

Studiile arată că schimbările climatice sunt cele care vor afecta și în viitor agricultura, nu doar a României sau a Europei, ci a întregii lumi, ceea ce va schimba cu siguranță orientarea către o anumită cultură sau alta. Obținerea unor producții cât mai mari care să

permiță asigurarea securității alimentare, va fi posibilă prin adoptarea unor tehnologii moderne, prin utilizarea agriculturii de precizie și a altor instrumente pe care societatea modernă ni le pune la dispoziție și care sunt nu doar mai eficiente, ci și mai sustenabile.

REFERINȚE BIBLIOGRAFICE

- COMISIA EUROPEANĂ, 2022 – *Agriculture and rural development, EU cereals production, area and yield*. https://agriculture.ec.europa.eu/data-and-analysis/markets/overviews/market-observatories/crops/cereals-statistics_en.
- INSSE, 2018 – *Producția vegetală la principalele culturi în 2018*. <https://insse.ro/cms/ro/content/produc%C8%9Bia-vegetal%C4%83-la-principalele-culturi-%C3%AEn-anul-2018>.
- INSSE, 2019 – *Producția vegetală la principalele culturi în 2019*. https://insse.ro/cms/sites/default/files/field/publicatii/productia_vegetala_la_principalele_culturi_in_anul_2019.pdf.
- INSSE, 2020 – *Producția vegetală la principalele culturi în 2020*. https://insse.ro/cms/sites/default/files/field/publicatii/productia_vegetal_la_principalele_culturi_in_anul_2020.pdf.
- INSSE, 2021 – *Producția vegetală la principalele culturi în 2021*. <https://insse.ro/cms/ro/content/produc%C8%9Bia-vegetal%C4%83-la-principalele-culturi-%C3%AEn-anul-2021>.
- INSSE, 2022 – *Producția vegetală la principalele culturi în 2022*. https://insse.ro/cms/sites/default/files/field/publicatii/productia_vegetala_la_principalele_culturi_in_anul_2022.pdf.
- IONIȚĂ, N., MĂRCUȚĂ, L., MĂRCUȚĂ, G.A., 2018 – *The evolution of agricultural holdings in Macroeconomic Region Four (South West-Oltenia) after Romania's integration into the European Union*. Scientific Papers, Series Management, Economic Engineering in Agriculture and Rural Development, 18(2): 533-548.
- POPESCU, A., 2022 – *The importance of production and import for ensuring food availability in Romania*. Scientific Papers, Series Management, Economic Engineering in Agriculture and Rural Development, 22(1): 533-548.
- STAN ROMAN, F., 2014 – *Statistica*. Editura Universitară, București, ISBN: 978-606-591-969-3.
- TINDECHE, C., MĂRCUȚĂ, A., MĂRCUȚĂ, L., 2014 – *Importance of the agricultural sector as a branch of the national economy*. Scientific Papers, Series Management, Economic Engineering in Agriculture and Rural Development, 14(4): 299-305.
- TURDEAN, M.S., PRODAN, L., 2022 – *Statistica*. http://file.ucdc.ro/cursuri/F_1_N13_Statistica_Prodan_Ligia.pdf.
- VYAS, S., CHANANA, N., CHANANA, M., AGGARWAL, P.K., 2021 – *From Farm to Fork: Early Impacts of COVID-19 on Food Supply Chain*. Front. Sustain. Food Syst., 5: 658290. doi: 10.3389/fsufs.2021.658290
- WERNER, S., LEMOS, S., MCLEOD, A., HALSTEAD, J., GABE, T., HUANG, J., MCCONNON, J., 2019 – *Prospects for New England Agriculture: Farm to Fork*. Agricultural and Resource Economics Review, 48(3): 473-504. doi:10.1017/age.2019.33